



جامعة طرابلس

University Of Tripoli



جامعة طرابلس

كلية الفنون والإعلام

قسم التصميم الداخلي

Department Of Interior Design





interior design

دليل قسم التصميم الداخلي

Interior Design Department Manual

إعداد / م. أشرف أحمد قنيدي
عضو لجنة إعداد البرنامج الأكاديمي لقسم التصميم الداخلي

2019 - 2020

يناير 2020م

المحتويات

◀ معلومات عن البرنامج الأكاديمي.

◀ مقدمة.

◀ الرؤية والرسالة والأهداف.

◀ أهداف البرنامج.

◀ الهيكل التنظيمي (مهام رئيس القسم - أمين السر - مهام اللجنة العلمية - مهام منسق الدراسة والإمتحانات - منسق الجودة بالقسم - لجنة التظلم والشكاوي).

◀ الخطة الإستراتيجية للقسم (معلومات عن البرنامج الأكاديمي-المهارات والكفاءات لخريج البرنامج الأكاديمي-مكونات البرنامج الأكاديمي-طرق ووسائل التدريس)

◀ سياسة ونظام قبول الطلبة بالقسم.

◀ مخرجات التعلم المستهدفة للبرنامج

◀ اللائحة التأديبية (المخالفات - العقوبات - إجراءات تأديبية).

◀ مقررات البرنامج (الخطة الدراسية ووصف المواد).

◀ شروط وقواعد مشروع التخرج

◀ الإرشاد الأكاديمي.

◀ شجرة المواد الدراسية.

◀ مصادر التعليم والتعلم (مقترح بأعضاء هيئة التدريس).

معلومات عامة

(General information)

◀ معلومات عن البرنامج الأكاديمي :

الكلية : - الفنون والإعلام

القسم العلمي : قسم التصميم الداخلي.

البرنامج الأكاديمي: بكالوريوس (BSC.)

عدد الطلبة المسجلين في البرنامج الأكاديمي: (250) طالب وطالبة، حسب آخر إحصائية لفصل (خريف /2020):

• معلومات عامة (General information)

1	المؤسسة التعليمية	جامعة طرابلس
2	الكلية	الفنون والإعلام
3	القسم الذي يقدم البرنامج	التصميم الداخلي
4	اسم البرنامج الأكاديمي	التصميم الداخلي
5	الرصيد الكلي للبرنامج (بالوحدة- ساعة)	134 وحدة – 131 ساعة
6	الشهادة العلمية الممنوحة عند استكمال البرنامج	بكالوريوس تصميم داخلي
7	الأقسام العلمية ذات العلاقة بالبرنامج	-
8	اللغة المستخدمة في العملية التعليمية	العربية - الإنجليزية
9	اسم منسق البرنامج	أ. اشرف أحمد قنيدي
10	المراجع الخارجية للبرنامج (Bench marking)	جامعة فيلادلفيا – كلية الفنون جامعة 6 أكتوبر – كلية الفنون التطبيقية جامعة بوليتكنيك – كلية المهن التطبيقية
11	تاريخ منح إذن المزاولة للبرنامج	من تاريخ اعتماد جامعة طرابلس
12	الجهة التي منحت الإذن بالمزاولة (مجلس القسم/ الكلية/ الجامعة/ غيرها)	جامعة طرابلس
13	تاريخ بدء الدراسة الفعلية بالبرنامج	خريف 2021- 2022

مقدمة

يعتبر قسم التصميم الداخلي أحد المجالات التي تهتم بالإنسان وبيئته الداخلية والخارجية والتطورات التي تطرأ فيهما باستمرار لخلق بيئة وظيفية نفعية وجمالية ترضي متطلبات الفرد وتثري إمكاناته لحياة أفضل ونظراً لأهمية هذا المجال فإن إنشاء قسم التصميم الداخلي سيسهم في إعداد المصمم والمعماري الداخلي المتميز لتمكينه من القيام بمهامه وفي بناء وتنمية المجتمع بإعداد الكوادر والكفاءات المتخصصة المؤهلة والقادرة على قيادة وتنمية وتطوير بلادنا.

- يحتوي القسم على عدد من المراسم والقاعات الدراسية المجهزة لتدريس المقررات الدراسية وورشة للتطبيقات العملية، وهي مجهزة بطاولات مناسبة حسب طبيعة المواد التي تُدرس بها، ومن ضمنها:

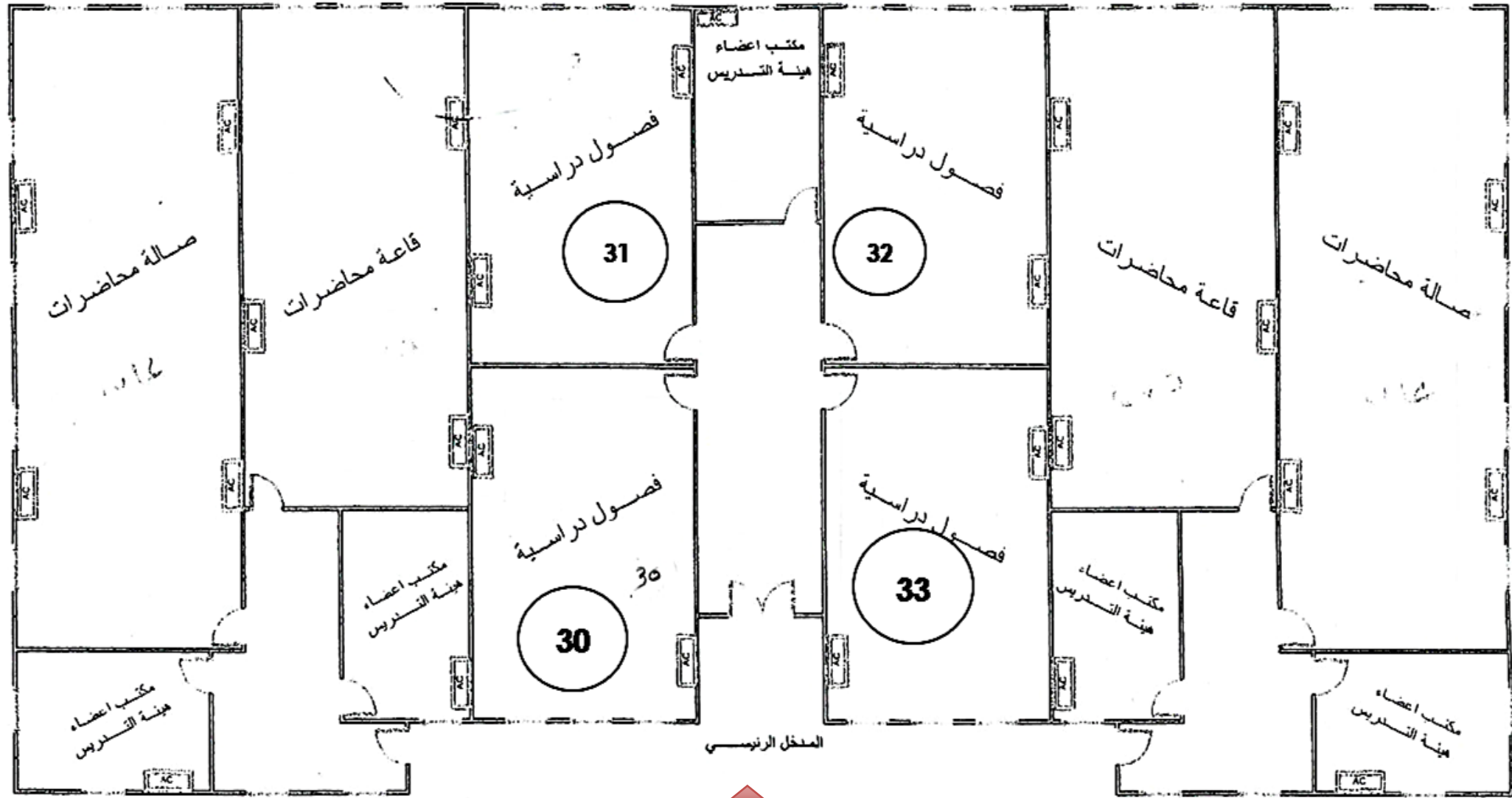
1. صالات الرسم (Design Studios) لمقررات التصميم الداخلي المختلفة (مواد التصميم - الرسم المعماري - المنظور والظل - مخططات تنفيذية - تصميم صناعي... الخ).

2. ورشة فنية للتصميمات التنفيذية تخدم مقررات ورشة التصميم - المجسمات والنماذج (The Model Workshop)، تقنيات المواد المختلفة (Material Lap).

3. قاعات محاضرات مجهزة بشاشات العرض السمعي والبصري (Data Show)

حسب البيان التالي:

البيان	القاعات الدراسية	المراسم	الورش
العدد	1	3	1
الوصف	33	30-31-32	ورشة فنية



المدخل الرئيسي

مكونات مجمع القاعات:

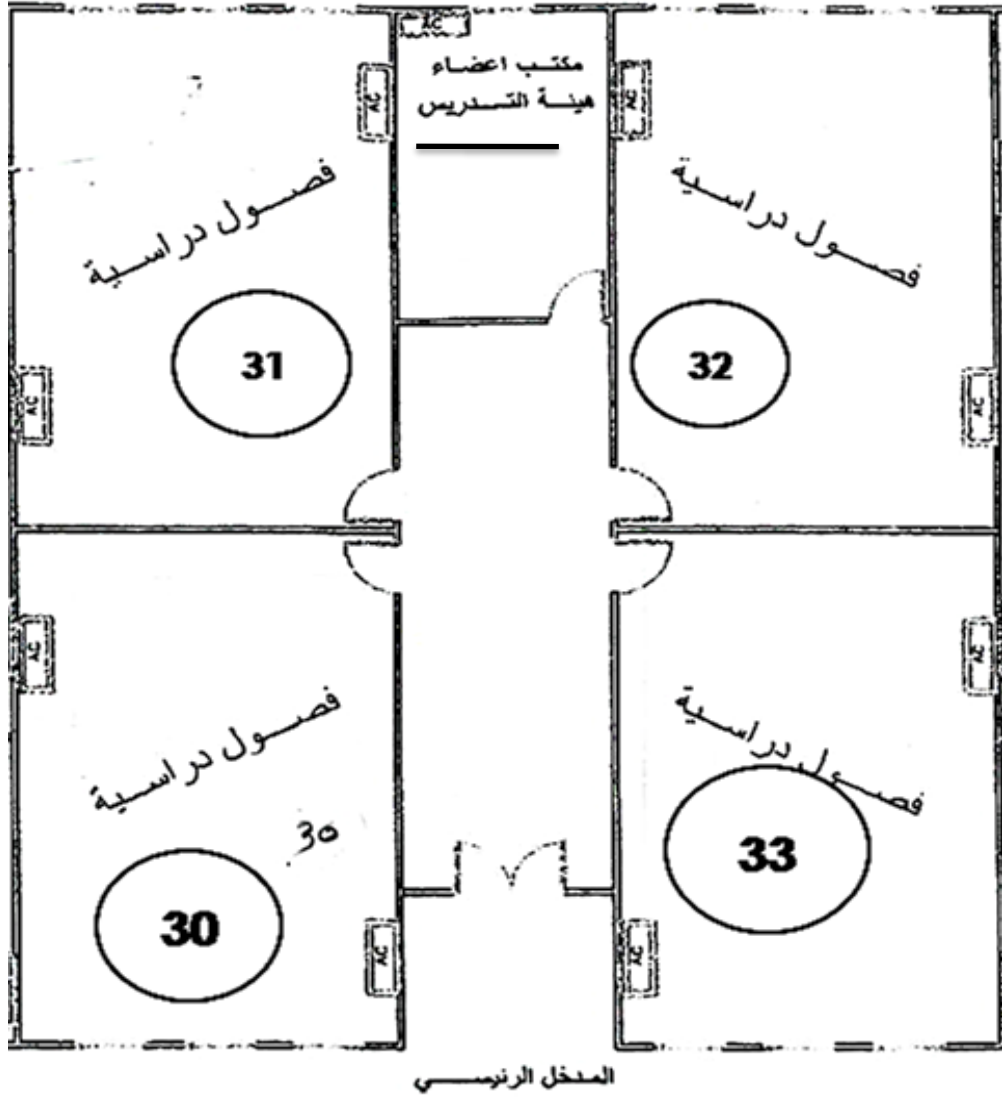
1- صالة محاضرات 18x7 العدد 2

2- قاعة محاضرات 14x7 العدد 2

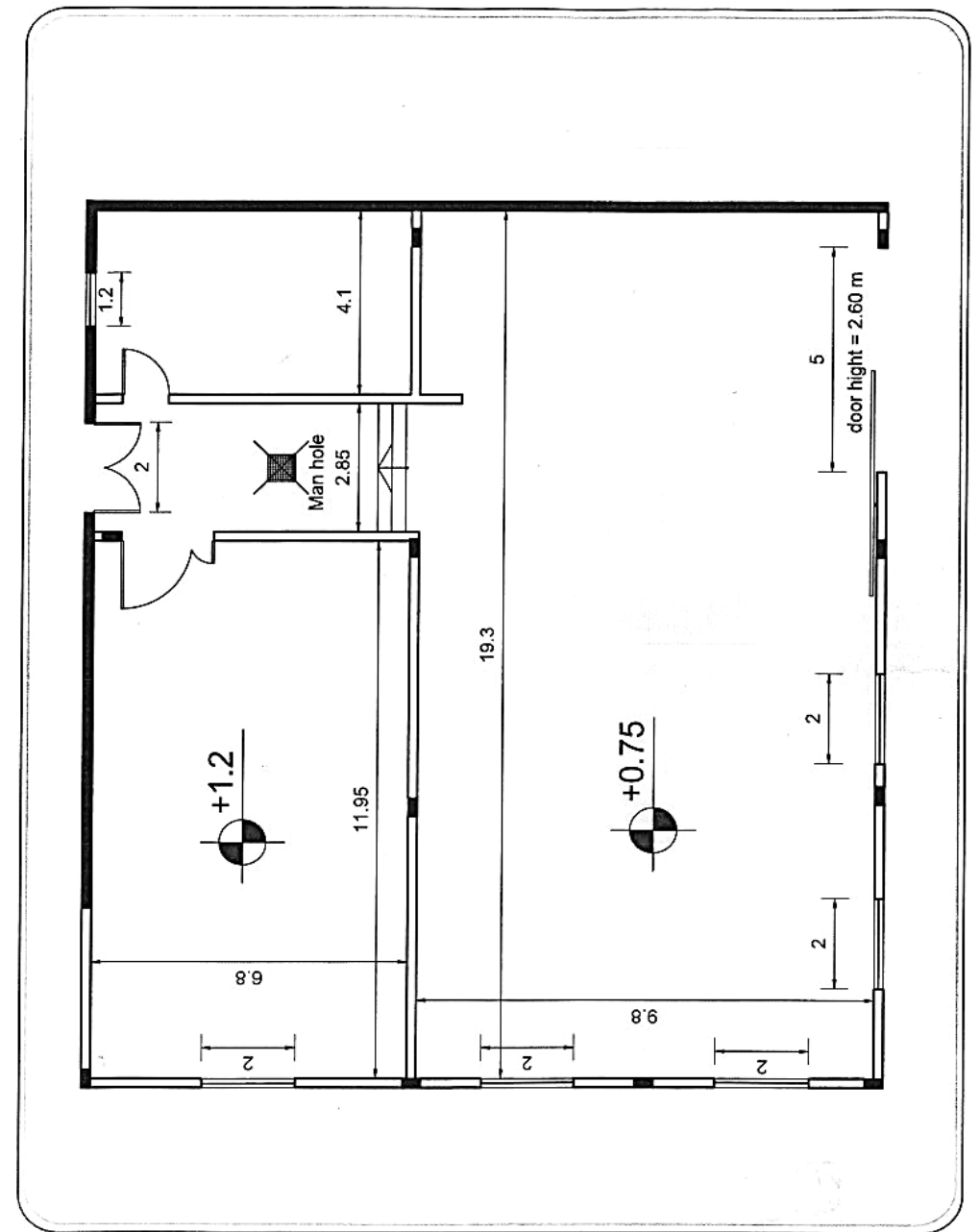
3- فصول دراسية 10x7 العدد 4...

4- مكاتب أعضاء هيئة التدريس 6x4 العدد 5

مسقط أفقي يوضح توزيع القاعات الدراسية في القاطع (ب)



مسقط يوضح توزيع القاعات الدراسية - قسم التصميم الداخلي



مسقط يوضح الورشة الفنية - قسم التصميم الداخلي

وفي هذا الدليل نستعرض رسالة وأهداف القسم وهيكلية القسم والبرنامج العلمي الأكاديمي والخطط المتبعة به، والمقررات الدراسية الخاصة به والطاقم التدريسي من أعضاء هيئة التدريس.

■ الرؤية :

الريادة والتميز في برامج التعليم الفني والبحث العلمي والاستشارات، لتقديم الخدمات المجتمعية في مجالات التصميم والعمارة الداخلية، والوصول بالقسم للمكانة المرموقة بين قريناتها من كليات التصميم وأقسام التصميم الداخلي على المستوى المحلي والدولي خلال الخمس سنوات القادمة.

■ الرسالة :

النهوض بمستوى التدوق والإبداع الفني والرقي بالشكل المادي لحضارة مجتمعنا للوصول إلى مستوى متميز وملائم لمعتقداتنا وثقافتنا وديننا من خلال برامج تعليمية وبحثية مميزة في مجالات التصميم والعمارة الداخلية، كما يعمل القسم على رفع مستواه الأكاديمي ومتابعة التطورات في مجال هندسة التصميم الداخلي ودمجها في خطط القسم الدراسية، والتركيز على الموائمة بين البحث العلمي والأهداف التدريسية.

أهداف البرنامج

(Programme objectives)

• أهداف البرنامج (Programme objectives)

- ❖ مواكبة التطور العلمي في مجال التصميم والعمارة الداخلية عن طريق ربط برنامج الدراسات في ليبيا ببرامج أخرى في جامعات دولية كمرحلة أولى تسهم في الانفتاح على التعليم والتدريب في مختلف أنحاء العالم الخارجي.
- ❖ تأهيل الملتحقين بالبرنامج تأهيلاً عملياً مهنيّاً وأكاديمياً على درجة عالية من الإعداد والكفاءة في مجال التصميم الداخلي سواء من خلال التصميم أو الإشراف والتنفيذ لخدمة المجتمع الليبي، وإكسابهم المهارات التطبيقية اللازمة لمواكبة التغيرات والتطورات في بيئة سوق العمل والمواقع الإنتاجية والمساهمة في تطوير القطاع الصناعي وتنمية المجتمع بتقديم الإنتاج الفني والاقتصادي.
- ❖ إعداد الباحثين والدارسين في هذا المجال، وذلك للمساهمة في إبراز التراث الفني وتطويره والتعريف به والمحافظة على خصائصه المحلية.
- ❖ تحقيق التواصل مع القطاعات التي تقدم الخدمات المختلفة والمساهمة في تقديم الخدمات والاستشارات الفنية للهيئات والوزارات ومؤسسات المجتمع المختلفة .
- ❖ التواصل مع المجتمع المحلي وفهم واستقراء متطلباته، وتلبية إحتياجات سوق العمل من خلال تطبيق المعايير الدولية.
- ❖ الحفاظ على الهوية الليبية بكل تفاصيلها في مبانينا الحديثة، والحفاظ على عناصرها التاريخية والثقافية والتراثية الفنية وتطويرها.
- ❖ تحقيق التأهيل الأمثل للطلاب في مجال التصميم الداخلي سواء في الجوانب المعرفية أو الجوانب العلمية التطبيقية التي تتلائم مع إحتياجات المجتمع من باحثين واستشاريين وممارسين للمهنة.
- ❖ إعدادا لبحوث العلمية المتميزة في مجال التصميم والعمارة الداخلية، والإشراف عليها ونشرها.

المعايير الأكاديمية (Academic standards)

- المستهدفات :

المهارات والكفاءات المستهدفة لخريج البرنامج الأكاديمي :-

- ❖ تكوين وإعداد وتخرج مهندسي تصميم داخلي مؤهلين ومتخصصين يأخذون على عاتقهم ممارسة هذا العلم وتطبيقه وتوظيف أفكارهم ومواهبهم وإنتاجهم الفني والإبتكاري، سواء من خلال التصميم أو الإشراف والتنفيذ لخدمة المجتمع و البيئة التي تحتوي النواحي و الخلفيات.
- ❖ صقل إبداعات الموهوبين علمياً وفنياً في مجال التصميم والعمارة الداخلية.
- ❖ تطوير وإكساب الطالب المفاهيم والمهارات التطبيقية ، والتدريب اللازم للممارسة والآداء المهني المتخصص في التصميم الداخلي بكفاءة عالية.
- ❖ الثقافة الإجتماعية بجانب متطلبات التخصص مثل المعرفة بالمواد والخامات و خواصها و طرق ووسائل تصنيعها وتطبيقاتها والإستفادة من التقنيات الحاسوبية من برمجيات وغيرها ذات الصلة بالتصميم.
- ❖ أن يكون الخريج قادراً على تحليل وتقييم المعرفة النظرية ذات الصلة بالمهارات التطبيقية في مجال التخصص.
- ❖ تأهيل وإعداد الطالب للعمل في مجال تخصص التصميم الداخلي وفروعه المرتبطة بالمجالات المختلفة.
- ❖ تأهيل الطالب للتعرف على ميادين المجتمع الحديث والمعاصر وتطوير الفكر التصميمي وإيجاد حلول مبتكرة لحل المشكلات التصميمية.
- ❖ تطبيق النظريات والتوجهات التصميمية العلمية في جودة وإدارة البيئة الداخلية السليمة .
- ❖ تطبيق الاساليب العلمية للتصميم الداخلي وفق المعايير الدولية من اجل تقييم الممارسات في مجال التخصص.

نظام القبول (Admission system)

• نظام القبول (Admission system)

- يحدد المجلس العلمي للكلية أعداد الطلاب الذين يمكن قبولهم في أقسام الكلية في بداية كل فصل دراسي وذلك بناءً على التقرير المقدم للمجلس العلمي من قبل رئيس مكتب الدراسة والامتحانات للفصل الدراسي السابق.
- يتم قبول الطلبة للدراسة بقسم التصميم الداخلي حسب ما نصت عليها لائحة القبول والدراسة والامتحانات بالكلية، وحسب الإمكانيات المتوفرة وبما لا يتعارض مع اشتراطات الجودة بخصوص الإمكانيات داخل المؤسسات، وتكون وفقاً للفئات التالية :
 - طلبة مستجدين:-
 - 1- طلبة جدد لم يسبق لهم الدراسة بمؤسسات تعليم عالي سابقاً أي (متحصليين علي الشهادة الثانوية أو ما يعادلها) :-
 - يشترط فيمن يقبل للدراسة بالقسم الحصول على الشهادة الثانوية بالإضافة إلى الشروط العامة التي نصت عليها لائحة الدراسة والامتحانات والتأديب بالجامعات ومؤسسات التعليم العالي ما يلي:
 - أن يكون متحصلاً على الشهادة الثانوية العامة قسم (علمي) بمعدل لا يقل عن (65%) خمسة وستون بالمائة من مجموع الدرجات بشرط تأدية وإجتياز امتحانات القبول وتحديد القدرات المقررة في مجال الدراسة التخصصية التي يرغب الطالب الالتحاق بها . داخل القسم المختص.
 - أن يكون قادراً صحياً على متابعة الدراسة في تخصصه المرغوب.
 - لا يتم القبول إلا بعد اجتياز امتحان القبول الذي يتكون من امتحان تحريري ومقابلة شخصية.
 - يتم قبول طلبة من جنسيات أخرى غير ليبية على حسابهم الخاص وفقاً لما نصت عليه لائحة الدراسة والامتحانات والتأديب وأن تتوفر في المتقدم شروط القبول الأخرى، وأن يكون مقيماً إقامة اعتيادية طويلة مدة الدراسة وأن يؤدي الرسوم الدراسية المقررة وفقاً للوائح والنظم المعمول بها في الجامعات، دون الإخلال بقواعد المعاملة بالمثل المنصوص عليها في الاتفاقات الموقعة، وعلى الطالب اجتياز امتحان القبول.

• يحدد القسم العلمي في بداية كل فصل دراسي لجاناً تخصصية لإجراء امتحانات القبول على ألا يقل أعضاؤها عن ثلاثة أعضاء من هيئة التدريس وتكون الامتحانات تحريرية وشفوية وعملية، ويحدد تواريخ امتحانات القبول مكتب مسجل الكلية وبإصدار قرار من عميد الكلية.

2- طلبة منقولين:-

- طلبة سبق لهم الدراسة بمؤسسة تعليم عالي سابقاً ، حيث يجوز للكلية بعد موافقة القسم المختص قبول طلبة منتقلين من جامعات أخرى معترف بها، في حدود الإمكانيات المتاحة للأقسام، وذلك حسب الشروط التالية:
- ألا يكون الطالب مفصولاً من الجامعة المنقول منها لأسباب علمية أو تأديبية.
- أن يلتزم الطالب الراغب في الانتقال بتقديم المستندات المطلوبة معتمدة من جهات الاختصاص، على أن تحتوي على المقررات التي سبق له دراستها، ومفردات هذه المقررات قبل بداية الفصل الدراسي بشهر على الأقل.
- تكون صلاحية قبول بعض أو كل مقررات المواد العامة والمقررات التخصصية التي سبق للطالب دراستها، للكلية وللقسم المختص، بشرط ألا تزيد المقررات التي تعادل للطالب عن نصف المقررات اللازمة للتخرج بالقسم المعني الذي يلتحق به حسب ماتنص عليه لائحة القبول والدراسة والامتحانات بالكلية .
- يشترط في الطالب المنتقل أن يدرس المقررات التي لم يتم قبولها وفقاً للبرنامج الدراسي الذي يقترحه القسم المختص.
- يجب ألا يقل المعدل العام للطالب في دراسته الجامعية بالكلية المنتقل منها عن 50% خمسون بالمائة مع مراعاة الشروط الواردة في المادتين السادسة والسابعة في لائحة القبول والدراسة والامتحانات بالكلية .

- يحسب المعدل العام للطالب عند تخرجه على أساس عدد الوحدات والمقررات التي أنجزها بالكلية.
- تشكل بكل قسم لجنة مختصة لمعادلة المقررات الدراسية للطلاب المنتقلين، وعليها البث في هذه الطلبات بما لا يتجاوز أسبوعان من تاريخ إحالتهم إلى القسم المختص، ولا يعد الطالب منتقلاً فعلياً إلا بعد استيفاء كافة الإجراءات المطلوبة.

3- طلبية استكمال :-

طلبة متحصلين علي مؤهل عالي (دبلوم عالي) ويرغبون في استكمال الدراسة الجامعية حيث يجوز للقسم قبول الطلبة المتفوقين من خريجي المعاهد العليا في تخصص التصميم الداخلي فقط بشرط ألا يقل معدل الطالب العام عن ممتاز ويحدد عدد المقبولين حسب إمكانيات القسم، ويتم احتساب المواد التي درسها الطالب سابقاً أي (يضاف عدد من المواد الاستدراكية التي تؤهله للحصول علي الدرجة الجامعية في تخصصه)، بشرط ان لا يقوم بتغيير التخصص.

مكونات (محتويات) البرنامج (Programme contents)

• عدد الساعات الأسبوعية:

عدد الوحدات والساعات الأسبوعية المعتمدة موزعة على مكونات البرنامج الأكاديمي			
النسبة المئوية %	الساعات المعتمدة	عدد الوحدات	المتطلب
9%	12	12	مقررات دراسية تتطلبها الجامعة بما لا يتجاوز 12 وحدة دراسية
9%	12	12	متطلبات دراسية تتطلبها الكلية بما لا يتجاوز 16 وحدة دراسية
82%	132	110	متطلبات دراسية تتطلبها القسم بما لا يتجاوز 50 وحدة دراسية
			متطلبات دراسية تتطلبها الدراسة بالشعب بما لا يتجاوز 62 وحدة دراسية
100%	156	134	المجموع

140	المجموع		التدريب	المعامل	الحاضرات
17%	النسبة	24	العدد	عدد الوحدات/ الساعات للمقررات العامة	
64%	النسبة	92	العدد	عدد الوحدات/ الساعات للمقررات التخصصية الإلزامية	
4%	النسبة	6	العدد	عدد الوحدات/ الساعات للمقررات التخصصية الاختيارية	
15%	النسبة	18	العدد	عدد الوحدات/ الساعات للمقررات الداعمة (المساندة)	
-	النسبة	-	العدد	التدريب العملي/ الميداني (حسب التنسيق مع الجهات المستهدفة)	
-	/	-	/	أخرى	

مقررات البرنامج (Programme Courses)

1. المقررات العامة (General courses)

(12 وحدة معتمدة)

مقررات تتطلبها الجامعة: (المواد العامة):

مخرجات التعلم المستهدفة التي يتم تغطيتها (الرمز)	متطلبات المقرر (الأسبقيات)	عدد الساعات		عدد الوحدات	اسم المقرر	رمز المقرر	ر.م	
		معمل	محاضرات					
تدرج رموز المخرجات الواردة في جداول مخرجات التعلم المستهدفة (أ، ب، ج، د)	الفصل الأول	-	2	2	لغة عربية (I)	GS121A	-1	
	GS121A	-	2	2	لغة عربية (II)	GS224A	-2	
	الفصل الأول	-	2	2	علم النفس	GS122A	-3	
	الفصل الأول	-	2	2	اللغة الإنجليزية	GS123A	-4	
	2 وحدة الفصل الثاني	-	2	2	الثقافة الإسلامية	GS225A	-5	
				2	2	رياضة	GS101A	-6
				12	12	المجموع		

(12 وحدة معتمدة)

مقررات تتطلبها الكلية : (المواد الإجبارية):

مخرجات التعلم المستهدفة التي يتم تغطيتها (الرمز)	متطلبات المقرر (الأسبقيات)	عدد الساعات		عدد الوحدات	اسم المقرر	رمز المقرر	ر.م
		عملي	نظري				
تدرج رموز المخرجات الواردة في جداول مخرجات التعلم المستهدفة (أ، ب، ج، د)		-	2	2	طرق البحث العلمي	CL326A	-1
		-	2	2	علم الجمال والنقد الفني	CL427A	-2
		-	2	2	إحصاء وصفي	CL326A	-3
		4	2	6	مشروع التخرج	CL499A	-4
		4	8	12	المجموع		

2. المقررات التخصصية (Specialized courses)

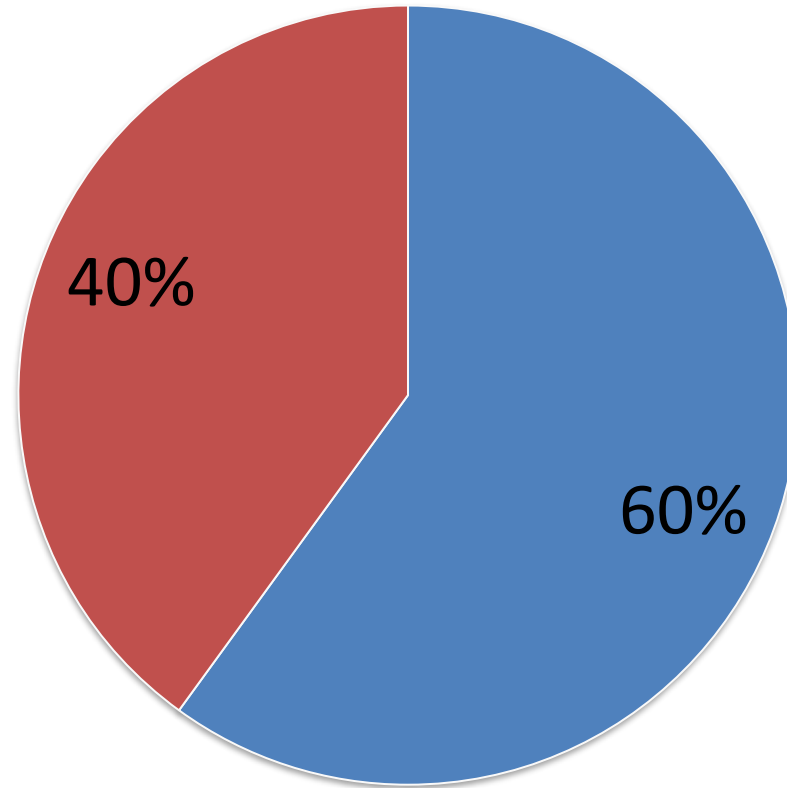
مخرجات التعلم المستهدفة التي يتم تغطيتها (الرمز)	الأسبقيات	عدد الساعات/الأسبوع			عدد الوحدات	اسم المقرر	رمز المقرر
		تدريب	معمل	محاضرات			
تدرج رموز المخرجات الواردة في جداول مخرجات التعلم المستهدفة(أ، ب، ج، د)		/	2	1	3	رسم هندسي	IND101
		/	2	1	2	رسم حر	IND102
		/	3	1	3	اسس التصميم	IND103
		/	2	1	3	منظور 1	IND204
		/	-	2	2	تاريخ فنون 1	IND205
	IND207	/	3	1	3	رسم معماري	IND206
		/	2	1	2	تشریح وصفي	IND207
		/	2	1	2	برامج الحاسب الآلي	IND208
		/	-	2	2	مصطلحات تخصص	IND309
	IND206	/	2	1	3	تقنيات الإظهار المعماري	IND310
		/	2	1	2	تقنية مواد 1	IND311
	IND208	/	2	1	2	تطبيقات حاسوب 1	IND312
	IND103	/	3	1	4	أساسيات التصميم الداخلي	IND313
	IND204	/	3	1	3	منظور 2	IND314
		/	2	1	2	تصوير فوتوغرافي	IND315
		/	-	2	2	مجسمات ونماذج 1	IND416
	IND101	/	3	1	3	تصميم صناعي	IND417
	IND205	/	2	1	3	تاريخ التخصص	IND418
	IND313	/	-	2	2	استوديو تصميم داخلي 1	IND419
		/	3	1	4	إضاءة وصوتيات	IND420
	/	2	1	2	تصميم زخرفي	IND421	

مخرجات التعلم المستهدفة التي يتم تغطيتها (الرمز)	الأسبقيات	عدد الساعات/الأسبوع			عدد الوحدات	اسم المقرر	رمز المقرر
		تدريب	معمل	محاضرات			
تدرج رموز المخرجات الواردة في جداول مخرجات التعلم المستهدفة(أ، ب، ج، د)		/	-	2	2	نظريات تصميم و عمارة	IND522
	IND419	/	3	1	4	استوديو تصميم داخلي 2	IND523
		/	2	1	2	نظم تحكم بيئي	IND524
	IND418	/	-	2	2	تاريخ فنون 2	IND525
	IND314	/	2	1	3	منظور وظل 3	IND526
	IND417	/	2	1	3	تصميم اثاث	IND527
	IND311	/	-	2	2	تقنية مواد 2	IND528
	IND312	/	2	1	2	تطبيقات حاسوب 2	IND629
	IND523	/	3	1	4	استوديو تصميم داخلي 3	IND630
		/	3	1	3	تصميم حدائق	IND631
	IND528	/	5	1	4	ورشة تصميم	IND632
		/	2	1	2	مكملات داخلية	IND633
		/	-	3	2	حلقة نقاش	IND734
	IND630	/	3	1	4	استوديو تصميم داخلي 4	IND735
	IND523	/	3	1	3	مخططات تنفيذية	IND736
		/	-	2	2	كميات ومواصفات	IND737
		/	3	1	3	ترميم وإعادة توظيف الفراغ	IND738
	IND735	/	3	1	4	استوديو تصميم داخلي 5	IND839
	IND416	/	3	1	3	مجسمات ونماذج 2	IND840
		/	-	2	2	ادارة مشاريع	IND841
			79	52	110	المجموع	

المقررات الداعمة (Supportive courses)							
مخرجات التعلم المستهدفة التي يتم تغطيتها (الرمز)	الأسبقيات	عدد الساعات/الأسبوع			عدد الوحدات	اسم المقرر (عربي+إنجليزي)	رمز المقرر
		تدريب	معمل	محاضرات			
تدرج رموز المخرجات الواردة في جداول مخرجات التعلم المستهدفة (أ، ب، ج، د)	IND205	/	-	2	2	تاريخ فنون 1	IND205
	IND208	/	2	1	2	برامج الحاسب الآلي	IND208
	IND207	/	2	1	2	تشريح وصفي	IND207
	IND309	/	-	2	2	مصطلحات تخصص	IND309
	IND315	/	2	1	2	تصوير فوتوغرافي	IND315
	IND208	/	2	1	2	تطبيقات حاسوب 1	IND312
	184IND	/	-	2	2	تاريخ فنون 2	IND525
	IND312	/	2	1	2	تطبيقات حاسوب 2	IND629
	/	/	-	3	2	حلقة نقاش	IND734
					18	المجموع	

توزيع النسبة المئوية للساعات التدريسية المعتمدة

■ ساعات المعمل (عملي) ■ ساعات المحاضرات (نظري)



3. المقررات الاختيارية (Elective courses)

مخرجات التعلم المستهدفة التي يتم تغطيتها (الرمز)	الأسبقيا ت	عدد الساعات/الأسبوع			عدد الوحدات	Elective Course Name	أسم المقرر	رمز المقرر
		تدريب	معمل	محاضرات				
/	/	/	/	2	2	Green Architecture	الإستدامة والعمارة الخضراء	IND842
/	/	/	/	3	2	Design thinking	التفكير التصميمي	IND843
/	/	/	/	3	2	Design Psychology	سيكولوجية التصميم	IND844
					6	المجموع		

• يختار منها الطالب مقرر دراسي واحد فقط

المقررات التخصصية (Specialized courses)

مقررات يتطلبها القسم (المواد الإجبارية):

الفصل الدراسي الأول (من المواد العامة)							
متطلبات المقرر (الأسبقيات)	عدد الساعات/ الأسبوع		عدد الوحدات	Course Name	اسم المقرر	رمز المقرر	ر.م
	عملي	نظري					
-	2	2	2	Arabic Language 1	اللغة العربية 1	GS121A	-1
-	2	2	2	Mathmatics	رياضة	GS101A	-2
-	2	2	2	General Psychology	مبادئ علم النفس	GS122A	-3
-	2	2	2	English Language	اللغة الانجليزية	GS123A	-4
2	1	3	3	Engineering Drawing	رسم هندسي	IND101	-5
2	1	2	2	Freehand Drawing	رسم حر	IND102	-6
3	1	3	3	Basic Design	اسس التصميم	IND103	-7
7	11	16	المجموع				

الفصل الدراسي الثاني (من المواد العامة والمساندة)

متطلبات المقرر (الأسبقيات)	عدد الساعات/ الأسبوع		عدد الوحدات	Course Name	اسم المقرر	رمز المقرر	ر.م
	عملي	نظري					
GS121A	-	2	2	Arabic Language 2	اللغة العربية 2	GS224A	-1
2 وحدة من الأول	-	2	2	Islamic Culture	الثقافة الإسلامية	GS225A	-2
2 وحدة من الأول	2	1	3	General Perspective I	منظور 1	IND204	-3
	-	2	2	History of Art 1	تاريخ فنون 1	IND205	-4
IND101	3	1	3	Architectural Drawing	رسم معماري	IND206	-5
	2	1	2	Anatomical dissection	تشريح وصفي	IND207	-6
	2	1	2	Computer programs	برامج الحاسب الآلي	IND208	-7
	9	10	16	المجموع			

الفصل الدراسي الثالث (من المواد المساندة والإلزامية التخصصية)

متطلبات المقرر (الأسبقيات)	عدد الساعات/ الأسبوع		عدد الوحدات	Course Name	اسم المقرر	رمز المقرر	ر.م
	عملي	نظري					
	-	2	2	Terms of specialization	مصطلحات تخصص	IND309	-1
IND206	2	1	3	Presentation Techniques	تقنيات الإظهار المعماري	IND310	-2
	2	1	2	Technology of Materials 1	تقنية مواد 1	IND311	-3
IND208	2	1	2	Computer-Applications 1	تطبيقات حاسوب 1	IND312	-4
IND103	3	1	4	Basics of interior design	أساسيات التصميم الداخلي	IND313	-5
IND204	3	1	3	Perspective 2	منظور 2	IND314	-6
	2	1	2	Photography	تصوير فوتوغرافي	IND315	-7
	14	8	18	المجموع			

الفصل الدراسي الرابع (من المواد التخصصية)

متطلبات المقرر (الأسبقيات)	عدد الساعات/ الأسبوع		عدد الوحدات	Course Name	اسم المقرر	رمز المقرر	ر.م
	عملي	نظري					
	-	2	2	Research Methods	طرق البحث العلمي	CL326A	-1
	3	1	3	Interior Design Models 1	مجسمات ونماذج 1	IND416	-2
IND101	2	1	3	Industry Design	تصميم صناعي	IND417	-3
IND205	-	2	2	History of Interior design	تاريخ التخصص	IND418	-4
IND313	3	1	4	Interior design studio I	استوديو تصميم داخلي 1	IND419	-5
	-	2	2	Illumination & Acoustics	إضاءة وصوتيات	IND420	-6
	2	1	2	Decorative design	تصميم زخرفي	IND421	-7
	10	10	18	المجموع			

الفصل الدراسي الخامس (من المواد التخصصية)

متطلبات المقرر (الأسبقيات)	عدد الساعات/ الأسبوع		عدد الوحدات	Course Name	اسم المقرر	رمز المقرر	ر.م
	عملي	نظري					
	-	2	2	Theories of Design & Architecture	نظريات التصميم والعمارة	IND522	-1
IND419	3	1	4	Interior design studio II	استوديو تصميم داخلي 2	IND523	-2
	2	1	2	Environmental control	نظم تحكم بيئي	IND524	-3
IND418	-	2	2	History of Art 2	تاريخ فنون 2	IND525	-4
IND314	2	1	3	Perspective and shadow III	منظور وظل 3	IND526	-5
IND417	2	1	3	Furniture Design	تصميم اثاث	IND527	-6
IND311	2	1	2	Technology of Materials 2	تقنية مواد 2	IND528	-7
	11	9	18	المجموع			

الفصل الدراسي السادس (من المواد التخصصية)

متطلبات المقرر (الأسبقيات)	عدد الساعات/ الأسبوع		عدد الوحدات	Course Name	اسم المقرر	رمز المقرر	ر.م
	عملي	نظري					
	-	2	2	Descriptive statistics	إحصاء وصفي	CL326A	-1
IND312	2	1	2	Computer-Applications 2	تطبيقات حاسوب 2	IND629	-2
IND523	3	1	4	Interior design studio III	استوديو تصميم داخلي 3	IND630	-3
	3	1	3	Landscape	تصميم حدائق	IND631	-4
IND528	5	1	4	Design Workshop	ورشة تصميم	IND632	-5
	2	1	2	Internal Accessory	مكملات داخلية	IND633	-6
	15	7	17	المجموع			

الفصل الدراسي السابع (من المواد التخصصية)

متطلبات المقرر (الأسبقيات)	عدد الساعات/ الأسبوع		عدد الوحدات	Course Name	اسم المقرر	رمز المقرر	ر.م
	عملي	نظري					
	-	2	2	Aesthetics and criticism	علم جمال ونقد فني	CL427A	-1
	-	3	2	Seminar	حلقة نقاش	IND734	-2
IND630	3	1	4	Interior design studio V	استوديو التصميم الداخلي 4	IND735	-3
	3	1	3	Executive Drawings	مخططات تنفيذية	IND736	-4
	-	2	2	Quantities & Specification	كميات ومواصفات	IND737	-5
	3	1	3	Conservation, Reuse & Adaptability	ترميم وإعادة توظيف الفراغ	IND738	-6
	9	10	16	المجموع			

الفصل الدراسي الثامن (من المواد التخصصية)

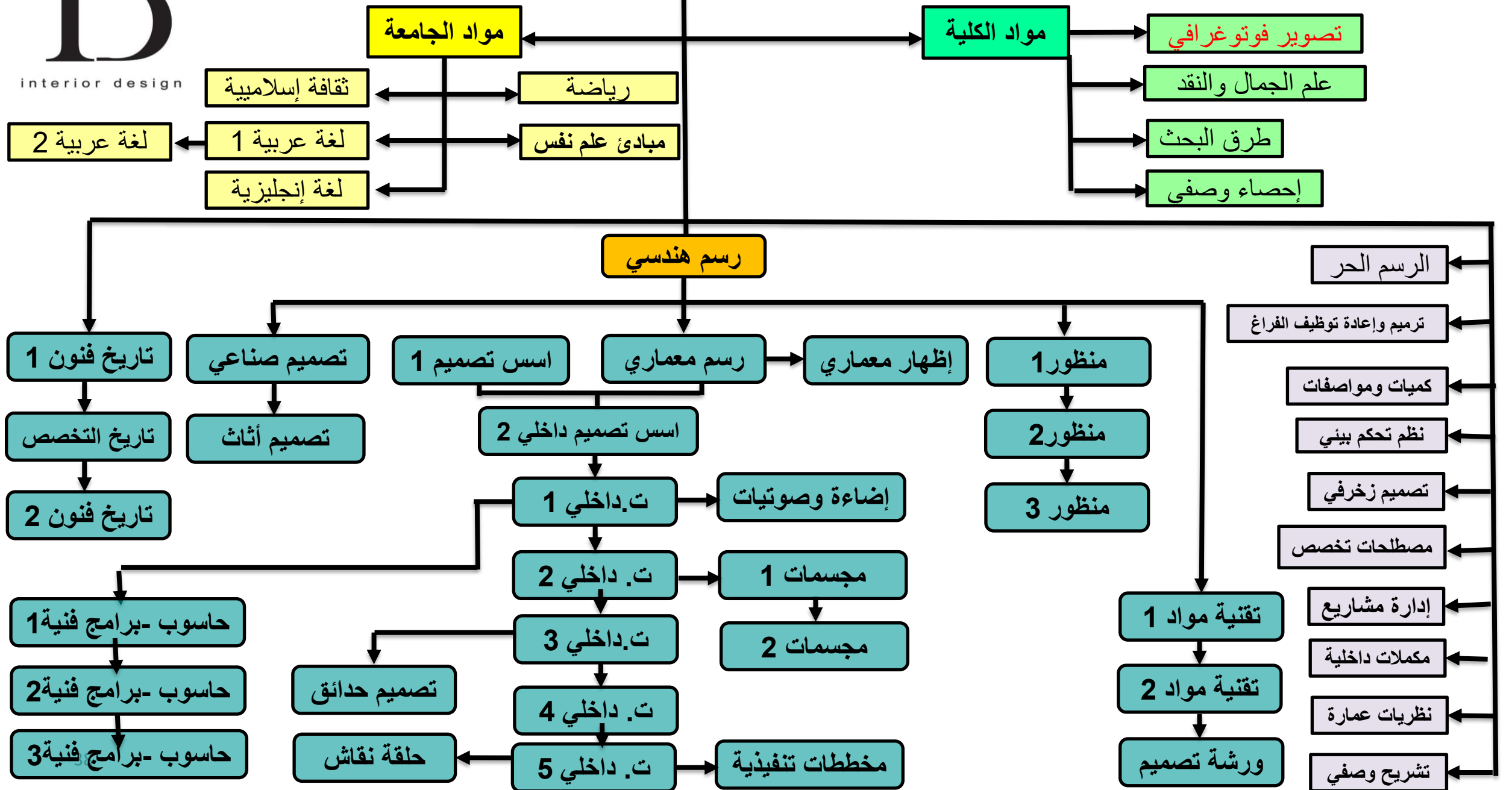
متطلبات المقرر (الأسبقيات)	عدد الساعات/ الأسبوع		عدد الوحدات	Course Name	اسم المقرر	رمز المقرر	ر.م
	عملي	نظري					
IND735	3	1	4	Interior design studio IV	استوديو التصميم الداخلي 5	IND839	-1
IND416	3	1	3	Interior Design Models2	مجسمات ونماذج 2	IND840	-2
	-	2	2	Project Management	ادارة مشاريع	IND841	-3
	4	2	6	Graduation Project	مشروع التخرج	CL499A	-4
	10	6	15	المجموع			

المادة الإختيارية: - +

المادة الإختيارية: - +				
عدد الساعات	عدد الوحدات	Elective Course Name	المقرر الدراسي	رمز المقرر
2	2	Green Architecture	الإستدامة والعمارة الخضراء	IND842
3	2	Design thinking	التفكير التصميمي	IND843
3	2	Design Psychology	سيكولوجية التصميم	IND844
8	6	مجموع الوحدات الدراسية		

شجرة المواد الدراسية

قسم التصميم الداخلي



متطلبات الاستمرار في الدراسة بالبرنامج

(Requirements to continue studying in the program)

◀ نظام الدراسة بالقسم والمصطلحات الجامعية:-

يتبع القسم في تدريس المقررات الخاصة به نظام الوحدات المعتمدة، التي تنظم العملية التعليمية، وتضبط العلاقة بين أطرافها المختلفة الطلبة وأعضاء هيئة التدريس وإدارة الكلية والبرامج الدراسية، سواء كانت تتعلق بتوفير حد أدنى مشترك من الثقافة العامة لطلبة القسم، أو بتحديد عدد من المواد المشتركة بين طلبة الكلية الواحدة، أو بتحديد متطلبات التخصص.

وفق نظام الفصل الدراسي المفتوح المتبع بكلية الفنون والإعلام يلتزم الطالب بالتسجيل لكل فصل دراسي على أن يتم مراعاة الأسس والشروط التالية:

- علي الطالب تجديد قيده في بداية كل فصل دراسي ويجري تجديد القيد بالتوقيع على النموذج المعد لذلك متضمناً المواد الدراسية المقيد بها الطالب في المواعيد التي تحددها الكلية، وإذا لم يتم ذلك يعتبر منقطعاً بسبب غير مشروع ما لم يقبل القسم المختص عذره ويوقف قيده.
- تتم إجراءات التسجيل للطلبة الجدد للفصل الدراسي من قبل مكتب سجل الكلية خلال الأسبوع الأول لبدء الدراسة والبت في الحالات الطارئة أو المتأخرة عن التسجيل خلال الأسبوع الثاني، وفي جميع الأحوال لا يجوز تسجيل أي طالب بعد انتهاء الأسبوع الثالث من بداية التسجيل، ويشترط على الطالب تقديم كل المستندات الأصلية للتسجيل.
- يتم تسليم نماذج التسجيل من قبل القسم العلمي إلى سجل الكلية للاعتماد في مدة أقصاها ثلاثة أيام من انتهاء فترة تسجيل المواد الدراسية.
- يتم التسجيل في كل مقرر دراسي على حده ولا يعطي الطالب أي تقدير في المقررات التي لم يسجل فيها حسب الفقرة (1) من هذه المادة.
- يجوز تعديل المواد المسجل بها الطالب بالحذف أو الإضافة لبعض المقررات الدراسية بعد أسبوعين من بداية الدراسة ولمدة أسبوع فقط.
- يجب على الطالب التسجيل في المقررات أولاً بأول وذلك حسب التسلسل المحدد للمقررات والمعلن عنها من قبل القسم المختص.

• شروط التنزيل:-

- يحق للطالب تنزيل موادّه بالقسم بعد حصوله علي رقم قيد وبطاقة قيد وذلك كالآتي :-
- يجوز التسجيل في المواد المتقدمة قبل دراسة المقررات التمهيديّة.
- يكون الوعاء الزمني للمقررات الدراسيّة ثمانية فصول دراسيّة كحد أدنى و عشرة فصول دراسيّة كحد أقصى وفق ما تحدده لائحة الدراسة والإمتحانات في الكلية.
- لا يسمح للطالب التسجيل في المقررات ذات المستوى الأعلى إلا بعد اجتياز المقررات ذات المستوى الأدنى.
- الحد الأدنى للتسجيل (12) اثنا عشرة وحدة دراسيّة في كل فصل دراسي إلا إذا لم يتبقّ للطالب هذا العدد لاستكمال كل مقررات تخرجه في ذلك الفصل كما لا يجوز التسجيل في أكثر من (18) ثمانية عشر وحدة دراسيّة إلا إذا كان معدله العام أكثر من (75%) خمسة وسبعين بالمائة على ألا يزيد الحد الأعلى عن (21) واحد وعشرين وحدة دراسيّة بأي حال من الأحوال في الفصل الدراسي الواحد
- يقوم الطالب بتنزيل موادّه المبدئي حسب الجدول المعد من القسم المنتسب اليه حيث يتم ارشاد الطالب للمواد عن طريق المرشد الاكاديمي وفق الاسبقيات الخاصة بالمواد التي حددها القسم مسبقا.
- بعد اعتماد نموذج التنزيل النهائي من إدارة التسجيل يلتحق الطالب بمحاضراته حسب جدول المحاضرات الخاصة بقسمه.
- يسجل الطالب في مشروع التخرج في فصلين دراسيين متوقع تخرجه فيهما.
- يتولى الطالب خلال المدة التي تحددها اللائحة ثمانية وأربعون شهراً إنجاز مشروع التخرج تحت إشراف أحد الأساتذة الذين تنطبق عليهم شروط الإشراف كما تحددها اللائحة.

وفيما يلي شرح بعض المصطلحات الخاصة بهذا النظام:-

- 1- البرنامج الأكاديمي: وهو البرنامج الذي يشمل المقررات التي تؤهل الطالب للتخرج وكافة المدخلات الأخرى التي تسهم في حصول الطالب على المؤهل المطلوب.
- 2- متطلبات الجامعة: هي مجموعة من المواد الدراسية توفر عنصر تكويني مشترك لجميع طلبة الجامعة يساعد في رؤية قضايا مجتمعهم وأمتهم، وفي تنمية مهاراتهم اللغوية (العربية والأجنبية)، ورفعها إلى المستوى الذي يؤهلهم لإستيعاب تلك القيم والمفاهيم والتفاعل مع مصادر المعرفة والتخصص لمتطلبات الجامعة .
- 3- متطلبات التخصص: هي مجموعة من المواد الدراسية التي يحددها القسم المختص ويرى أنها ضرورية للتخصص في مجال ما من مجالات المعرفة الإنسانية.
- 4- الوحدة المعتمدة: هي وحدة قياس لحجم المادة التي يدرسها الطالب خلال الفصل " الدراسي الاعتيادي " 14 " أسبوع، والفصل الدراسي الواحد يحوي على " 18 وحدة كمعدل.
- 5- الفصل الدراسي: هو الفترة الزمنية الممتدة بين بدء الدراسة ونهايتها بما في ذلك فترة الامتحان ومدتها " 14 " اربعة عشر أسبوع
- 6- العبء الدراسي: هو مجموع الوحدات المعتمدة التي يسجلها الطالب خلال الفصل الدراسي الواحد.
- 7- المدة العادية للتخرج: هي المدة التي يقضيها الطالب مسجلاً في الجامعة لتحقيق متطلبات التخرج بنصاب دراسي عادي.
- 8- العلامات: يعتمد القسم نظام النقاط وعلامات الطلبة في المقررات الدراسية، حسب الجدول التالي:-
- 9- مشروع التخرج: دراسة تفصيلية شاملة لمشروع حيوي ومناسب في مجال التخصص، تحديد اسباب وأهداف المشروع وإجراء الدراسات الميدانية والتقديمية، وضع البرامج التصميمية وفلسفة التصميم والمخططات النهائية وبإشراف من عضو هيئة التدريس .
- 10- الدرجة العلمية: هي شهادة التخرج الي تمنح للطالب بعد تحقيق التخرج، وتسمى درجة البكالوريوس.

• متطلبات التخرج/

• يُمنح الطالب المتخرج درجة الإجازة المتخصصة (بكالوريوس في مجال التصميم الداخلي) بعد إستيفائه لمتطلبات المقررات الدراسية المطلوبة لتخصصه وحصوله على معدل تراكمي لا يقل عن (50%) خمسين بالمائة.

• مدة الدراسة في الكلية :-

• يدرس الطالب مقررات دراسية تعادل (134) وحدة دراسية كحد أقصى للنصاب القانوني وما يقابلها في الساعات ، خلال ثمانية فصول دراسية أو عشرة فصول دراسية كحد أعلى يحددها القسم المختص ، موزع حسب المتطلبات بصورة إجمالية.

تقييم البرنامج (Programme evaluation)

النسبة المئوية (%)	التقدير
من 0% إلى 34%	ضعيف جداً
من 35% إلى 49%	راسب
من 50% إلى 64%	مقبول
من 65% إلى 74%	جيد
من 75% إلى 84%	جيد جداً
من 85% إلى 100%	ممتاز

- قائمة بأعضاء هيئة التدريس بالبرنامج (مرفقة) موضحاً بها الدرجة العلمية والتخصص.
- السيرة الذاتية لجميع الأساتذة بالبرنامج (مرفقة).
- الجدول الدراسي للبرنامج مع أسماء الأساتذة القائمين بعملية التدريس والفنيين.
- قائمة بالبحوث التي تم نشرها من قبل أعضاء هيئة التدريس خلال آخر سنتين دراسيتين (مرفقة).
- قائمة بالأعمال الاستشارية التي نفذها أعضاء هيئة التدريس مع ذكرا سم المنفذ للعملية الاستشارية (مرفقة).
- قائمة بأسماء الطاقم المساعد في تنفيذ العملية التعليمية من محاضرين – معيدين – فنيين – إداريين ذوي علاقة بالبرنامج التعليمي مع توضيح نوع الخدمة المقدمة من كل منهم وعددهم.
- السيرة الذاتية للطاقم المساعد في تنفيذ العملية التعليمية.

أعضاء هيئة التدريس: في الجدول التالي حدد عدد أعضاء هيئة التدريس المسؤولين عن تنفيذ البرنامج من تدريس وبحث علمي وخدمات أخرى ذات علاقة بالبرنامج:

◀ تتكون القدرة التدريسية الفاعلة بالقسم من (13) عضو هيئة تدريس من الخبرات المحلية المؤهلة والمتخصصة في المجالات الفنية.

المؤهل العلمي	الدرجة العلمية	عدد الأساتذة	متوسط عدد الساعات التدريسية أسبوعياً
الدكتوراه	أستاذ مساعد	4	5 ساعات
ماجستير	محاضر	6	6 ساعات
ماجستير	محاضر مساعد	3	8 ساعات

قائمة بأعضاء هيئة التدريس موضحاً فيها الدرجة والتخصص

أعضاء هيئة التدريس بقسم التصميم الداخلي

ر.م	الإسم	الصفة	المؤهل العلمي	الدرجة الأكاديمية	التخصص	ملاحظات
1.	أ. حامد شعبان القبلاوي	عضو هيئة تدريس	ماجستير	أستاذ مساعد	تصميم داخلي	قار
2.	أ. رمضان أبو عجيبة أوسرويل	"	ماجستير	محاضر	تصميم داخلي	قار
3.	د.فاطمة عمران صالح البريكي	"	دكتوراه	محاضر	رسم وتصوير	قار
4.	د. أيمن محمد علي فرج	"	دكتوراه	أستاذ مساعد	تصميم داخلي	قار
5.	أ. أشرف أحمد قنيدي	"	ماجستير	محاضر	تصميم داخلي	قار
6.	أ. أبو بكر فرج عمر الرابطي	"	ماجستير	محاضر	تصميم داخلي	قار
7.	د. مني عبد السلام الشامس	"	دكتوراه	أستاذ مساعد	تصميم داخلي	قار
8.	أ. إبراهيم عبد السلام المخلوقي	"	ماجستير	محاضر	تصميم داخلي	قار
9.	أ. سلطنة علي سعد عمر	"	ماجستير	محاضر	تصميم داخلي	قار
10.	أ. داود إبراهيم سالم الترهوني	"	ماجستير	محاضر مساعد	تصميم داخلي	قار
11.	أ. عبدالرزاق احمد الشندي	"	ماجستير	محاضر مساعد	تصميم داخلي	قار
12.	د. علي حسن الصغير	"	دكتوراه	أستاذ مشارك	تصميم داخلي	قار
13.	أ. محمد علي زقلموم	"	ماجستير	محاضر مساعد	هندسة عمارة	قار
14.	أ. أسماء محمد النفاتي ابشير	عضو هيئة تدريس	ماجستير	محاضر مساعد	تصميم داخلي	موفدة
15.	أ. عمر إبراهيم الهنشيري	"	ماجستير	محاضر مساعد	"	موفد
16.	أ. هنيذة محمد الرقيعي	"	ماجستير	محاضر مساعد	"	موفدة
17.	أ. حسين احمد مادي	"	ماجستير	محاضر مساعد	"	موفد
18.	أ. فوزي سليمان القلعاوي	"	ماجستير	محاضر مساعد	"	موفد

المعيدين بقسم التصميم الداخلي

1.	م . معمر محمد قشوط	معيد	بكالوريوس		تصميم داخلي	موفد
2.	م. أكرم علي التومي	معيد	بكالوريوس		تصميم داخلي	موفد
3.	م. سلسبيل عبد الله باباي	معيدة	بكالوريوس		تصميم داخلي	"
4.	م. علي المبروك ابوالجرائد	معيد	بكالوريوس		تصميم داخلي	"

الهيكل التنظيمي لقسم التصميم الداخلي

الهيكل التنظيمي لقسم التصميم الداخلي

يتألف قسم التصميم الداخلي من خمسة ركائز تدير القسم بنظام الإدارة الفنية برئاسة أحد الأساتذة المتخصصين في القسم.

وصف وتوصيف الوظائف في قسم التصميم الداخلي بكلية الفنون - جامعة طرابلس حسب الهيكل التنظيمي

1. مهام رئيس القسم

2. أمين السر

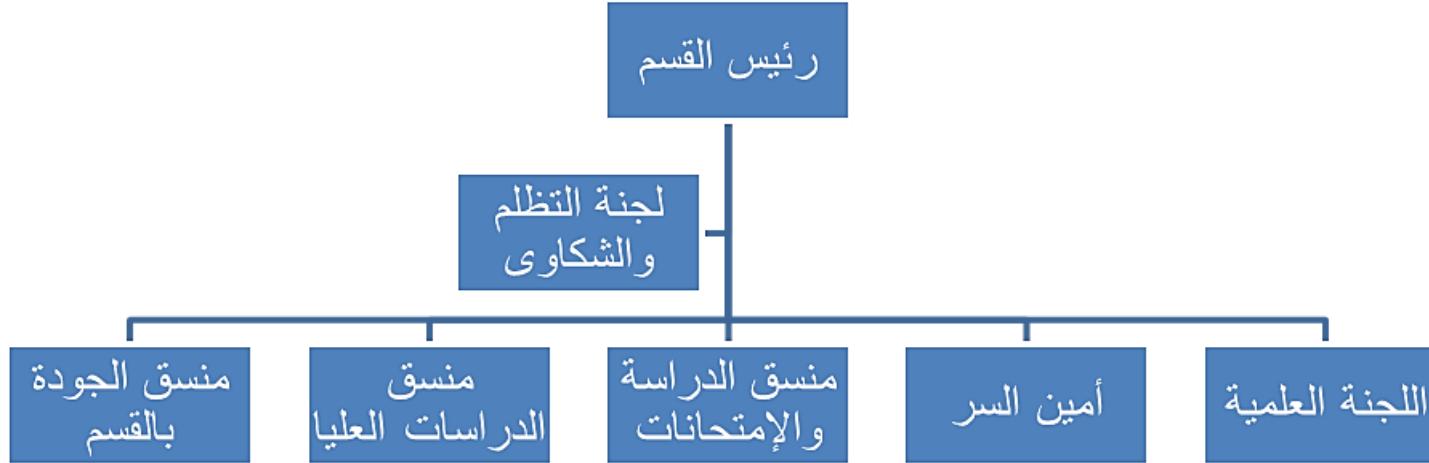
3. مهام اللجنة العلمية بالقسم

4. مهام منسق الدراسة والإمتحانات

5. منسق الجودة بالقسم

6. منسق الدراسات العليا.

7. لجنة التظلم والشكاوي



ت	الإسم	الصفة	المؤهل العلمي	تاريخ التكليف
1	أ. أشرف أحمد قنيدي	رئيس القسم	ماجستير	تاريخ اعتماد القسم
2	د.منى عبدالسلام الشامس	منسق الدراسات العليا	دكتوراه	
3	أ.داود إبراهيم الترهوني	منسق الدراسة والإمتحانات	ماجستير	
4	أ. ابو بكر فرج الرابطي	منسق الجودة بالقسم	ماجستير	
5	موظف	أمين السر	-	

رئيس القسم

الرئيس : عميد الكلية

المروّوسين : أعضاء هيئة التدريس بالقسم - جميع الموظفين بالقسم

الوصف العام :- يتولى رئيس القسم الإشراف المباشر على سير العمل بالقسم وتصريف أموره وإدارة شئونه العلمية والإدارية في حدود رسالة وأهداف الكلية ووفقاً للوائح والنظم ذات العلاقة.

الواجبات والإختصاصات :-

- 1 . الإشراف على تنفيذ الخطة التعليمية بالقسم.
- 2 . متابعة تنفيذ أهداف وقرارات الكلية فيما يخص شئون القسم.
- 3 . تقديم الاقتراحات بشأن استكمال حاجة القسم من أعضاء هيئة التدريس والفنيين والإداريين وكذلك الأجهزة والمعدات وغيرها بعد استشارة اللجنة العلمية بالقسم وإحالتها لرئيس الكلية.
- 4 . الإشراف على أعضاء هيئة التدريس والإداريين والفنيين العاملين بالقسم وعرض مقترحات مجلس القسم التي يتعذر تنفيذها بالقسم على رئيس الكلية ومتابعة تنفيذ ما يتقرر بشأنها.
- 5 . اقتراح توزيع المحاضرات والدروس والأعمال الجامعية الأخرى على أعضاء هيئة التدريس وسائر القائمين بالتدريس في القسم وعرضها على اللجنة العلمية بالقسم ورئيس الكلية.
- 6 . تلقي التقارير الدورية لأعضاء هيئة التدريس عن نشاطهم العلمي والبحثي.

- 7 . تقييم كفاءة وجدارة أعضاء هيئة التدريس.
- 8 . حفظ النظام داخل القسم والمبادرة إلى إبلاغ رئيس الكلية عن كل ما من شأنه المساس بحسن سير العمل بالقسم .
- 9 . الإشراف على القاعات الدراسية والمراسم والورش بالقسم واتخاذ كافة الإجراءات لضمان سلامة استخدامها والمحافظة عليها.
- 10 . مراجعة وحصر كافة المناهج العلمية والتأكد من سلامتها وخلوها من القصور العلمي.
- 11 . الإشراف على وضع الإمتحانات الخاصة بالقسم وأدائها على الوجه المطلوب ومراجعة النتائج المتعلقة بطلبة القسم وإعتمادها.
- 12 . الإشراف على عملية تسليم وإستلام نماذج الإجابة لأعضاء هيئة التدريس.
- 13 . الدعوة لعقد الإجتماعات الخاصة بالقسم.
- 14 . العمل على اعتماد الخطط البحثية ومتابعة وإصدار التكاليفات المتعلقة بالإشراف على مشاريع التخرج.
- 15 . إعداد التقارير في نهاية كل فصل دراسي عن شئون القسم العلمية والتعليمية والإدارية ويتضمن عرضها لأوجه وكفاءة وفاعلية وجودة الأداء في القسم وما حققه وشئون الدراسة والإمتحانات ونتائجها وبيان العقبات التي أثمرت في التنفيذ وتحليل أسبابها وعرض المقترحات بالإجراءات التصحيحية ويعرض هذا التقرير على مجلس القسم وعميد الكلية .
- 16 . اقتراح أوجه مكافأة المبدعين والمميزين من أعضاء هيئة التدريس والموظفين والطلبة وعرضه على مجلس القسم وإحالاته لعميد الكلية ومتابعة ما يتم بالخصوص .
- 17 . اعتماد معادلة المواد التي درسها الطلبة المنقولين وفق اللوائح وبعد موافقة اللجنة العلمية بالقسم.
- 18 . القيام بكل ما يسند إليه من أعمال تتعلق بالقسم.

مهام اللجنة العلمية بالقسم

الرئيس : رئيس القسم .

المرووسين : أعضاء هيئة التدريس بالقسم

الواجبات والإختصاصات :-

1. اقتراح تعيين أعضاء هيئة التدريس ، والمعيدين ، والمحاضرين ، وترقيتهم.
 2. اقتراح المناهج الدراسية والكتب المقررة والمراجع في القسم ، والرفع بذلك إلي المجلس العلمي بالكلية.
 3. اقتراح منح الشهادات العلمية.
 4. تشجيع إعداد البحوث العلمية والعمل على نشرها .
 5. اقتراح مواعيد الإمتحانات ووضع التنظيمات الخاصة بإجرائها .
 6. اقتراح خطط التدريب.
 7. اقتراح خطة النشاط غير المنهجي للقسم .
 8. النظر فيما يحيله إليه المجلس العلمي بالكلية أو عميد الكلية للدراسة وإبداء الرأي.
- تجتمع اللجنة العلمية بدعوة من رئيسها مرة كل فصل دراسي على الأقل.**
- تتألف اللجنة العلمية للقسم من رئيس القسم (رئيساً) وعضوية كل من أعضاء هيئة التدريس بالقسم .

مهام المرشد الأكاديمي

الرئيس : رئيس القسم

المرووسين : مجموعة الطلاب.

الوصف العام :- يتولى المرشد، سواء أكان مرشدا لطلاب السنة التحضيرية أو للطلاب علي مستوى التخصص المساعدة أثناء عملية التسجيل ليتمكن من التعرف على الطلبة الذين سينضموا إلي مجموعته الإرشادية وليتمكنوا هم أيضا من معرفته وتكوين الألفة فيما بينهم.

توزع قوائم الطلاب في مجموعات خاصة بكل مرشد أكاديمي من قبل وحدة القبول والتسجيل.

ويتم إيصال هذه القوائم للمرشدين كل حسب مجموعته ، علي أن تشتمل القائمة معلومات وبيانات عامة عن الطالب ، بما في ذلك : اسم الأب و / أو ولي الأمر أرقام هواتفهم.

أن تسلسل المعلومات فيما يخص مشاكل أي طالب هو : المرشد – رئيس الشعبة – رئيس القسم- رئيس الكلية.

ينبغي أن تحل أية مشاكل أكاديمية تواجه الطالب بإتباع "المعايير الإجرائية لمعالجة مشكلات الطالب الأكاديمية".

واجبات ومسؤوليات المرشد الأكاديمي:

1. يقوم المرشد بإعداد سجلات الإرشاد الأكاديمي الفردية لطلابه والاحتفاظ بها على النحو الذي يراه مناسباً.
2. على المرشد التأكد من اطلاع كل طالب ضمن مجموعته الإرشادية على جدول دروسه أو عمله وبخاصة ساعاته المكتبية.
3. يقوم المرشد باستعراض وتقييم مشكلة أي طالب الأكاديمية حسب الضرورة.
4. يقوم المرشد بمناقشة الطالب حول مشاكله مثل : الحضور ، وضعه في الفصل الدراسي، والمشاكل الشخصية الأخرى التي قد تؤثر على دراسته.
5. الإبلاغ عن أي جنحة أو سوء تصرف خطير من جانب الطالب لرئيس القسم ويجب تسجيل هذا الإجراء في ملف الطالب.

6. تكوين علاقة وثيقة وودية مع كل طالب ، مع الحفاظ على المهنية للرد على أي استفسارات.
7. عقد اجتماعات دورية، خلال الساعات المكتبية مع طلابه ، لتوضيح اهتمامه بهم وحرصه على متابعة احتياجاتهم الفردية.
8. ينبغي أن يكون لدى المرشد الخطة الدراسية والسجل الأكاديمي لكل طالب.
9. ينبغي أن يقوم المرشد بمساعدة الطلاب في التسجيل المسبق وإجراءات التسجيل.

مسؤوليات المرشد الأكاديمي في عملية التسجيل :

1. مساعدة الطالب في اختيار المساقات الدراسية المناسبة.
2. تعريف الطلاب بالبرامج الأكاديمية المتوفرة في الكلية التي يمكن للطلاب دراستها حسب اهتمامه الأكاديمي وقدراته الشخصية.
3. تهيئة الطلاب وتعريفهم باللوائح الأكاديمية في الكلية.
4. جعل الطالب على بينة وإدراكه لكامل الإجراءات المتبعة في الكلية فيما يتعلق بالحضور والغياب والأعذار الطبية والانضباط وغيرها من اللوائح.
5. مساعدة الطلاب غير المستجدين في الجامعة في اختيار وتعديل المقررات (إضافة أو حذف المقررات بعد عملية التسجيل).

الإجراءات الموحدة في حل مشكلات الطالب الأكاديمية :

1. ينبغي أن يقوم المرشد بمحاولة حل مشكلة أي طالب ضمن مجموعته الإرشادية باستمرار. ويجب أن تحفظ كافة هذه الإجراءات في ملف الطالب كدليل على أن الأستاذ يتابع أمور طلبته ويحاول حل مشكلاتهم.
2. في حالة استمرارية مشكلة ما لدى طالب معين فستكون هناك حاجة لمزيد من المناقشات بين الأستاذ والطالب ومرشده.
3. عندما يستنفد المرشد كافة الوسائل في حل مشكلة الطالب دون جدوى، يتم رفع الحالة إلى رئيس القسم.

مهام منسق الجودة بالقسم

الرئيس : رئيس القسم .

المرووسين :- لجنة الجودة بالقسم.

الوصف العام : منسق الجودة بالقسم هو المسئول عن توجيه أنشطة القسم لضمان الجودة الأكاديمية و البحثية.

الواجبات والاختصاصات :

1 . تنسيق العمل بين جميع المشاركين في عملية ضمان الجودة وذلك لتحقيق الآتي :-

■ ضمان الجودة الأكاديمية و البحثية ، وضمان جودة خدمة المجتمع .

■ تقييم ذاتي سنوي لأداء أنشطة القسم والتي تشمل : الرسالة – هيكل وأساليب الإدارة – أعضاء هيئة التدريس – تطوير المناهج والمعايير الأكاديمية والبرامج التعليمية – جودة فرص التعلم – البحوث العلمية – مشاركة المجتمع – إدارة الجودة – خطة العمل وذلك لتحديد نقاط القوة ونقاط الضعف .

■ وضع خطة تحسين للعمل على إزالة نقاط الضعف و زيادة نقاط القوة و متابعة هذه الخطة .

2. تكوين فريق عمل للتحسين المستمر لجميع عناصر التقييم الذاتي للقسم وذلك عن طريق.

ورش العمل -الدورات التدريبية -المشروعات البحثية -الندوات -المؤتمرات -جلسات الإستماع والعصف الفكري .

3. وضع نظام لتقييم وتحليل الأداء الشامل.

■ وضع نماذج لتقييم أداء جميع أعضاء هيئة التدريس والرؤساء ومعاونيهم وجميع العاملين بالقسم.

■ وضع نظام تحليل استمارات تقييم العملية التعليمية في القسم .وضع إحصائيات ونظام لتحليل نماذج تقييم الأداء الأكاديمي والإداري .

■ وضع نظام يضمن مشاركة الجميع في العملية التعليمية بالقسم في خلال عناصر التقييم الذاتي السنوي.

4. نشر فكر الجودة بين جميع العاملين بالقسم بما يضمن استيفاء العناصر التالية:-

■ مساعدة القسم في إعداد تقارير التقييم الذاتي السنوي والدوري.

■ مساعدة القسم في إعداد الدراسات الذاتية وتوصيف البرامج الدراسية والمقررات ، وكتابة التقارير للمقررات والبرامج الدراسية وكذلك القياس والتقييم والتقويم .

5. العمل على استمرار التوعية والتدريب لضمان الجودة والتأهيل للاعتماد .

■ نشر الوعي الخاص بثقافة الجودة في القسم(أعضاء هيئة التدريس ومعاونيهم والطلاب والإداريين).

■ عقد الدورات التدريبية وورش عمل في كل المجالات التي تعمل بها الجودة.

■ إعداد كوادر من المتدربين من أعضاء هيئة التدريس من خلال عقد دورات في مجال إدارة الجودة .

■ عقد الدورات التدريبية لأعضاء هيئة التدريس لكيفية إعداد توصيف البرامج الدراسية والمقررات، وكتابة تقاريرها وكذلك طرق القياس والتقويم .

■ تنظيم وعقد الندوات وورش العمل في المجال ضمان الجودة الجامعي .

6. وضع نظام يقدم الإستشارة للمجتمع على النحو التالي:- وذلك بتقديم القسم خدمات ذات طابع إستشاري للجهات العامة والمجتمع المحيط بالجامعة في مجال

ضمان الجودة والتأهيل: الإستشارات الفنية - الدورات التدريبية .

◀ نماذج من ممارسات القسم نحو تطبيق المعايير الأكاديمية للجودة :-

1. تجربة الإمتحانات الموضوعية والتصحيح الإلكتروني.

2. تجربة محاضرات الفيديو ندوات و محاضرات و ورش عمل .

3. توفير بعض المقررات الإلكترونية التي بإمكان الطالب والباحث الإطلاع عليها من خلال موقع الكلية.

مهام لجنة التظلم والشكاوي

الرئيس : رئيس القسم .

المرووسين :- أعضاء اللجنة

الوصف العام : لجنة التظلم والشكاوي هي المسؤولة عن استقبال الشكاوي بالقسم والبت فيها ورفع تقارير إلي رئيس القسم المختص.

الواجبات والاختصاصات :

■ استقبال الشكاوي.

■ البت في الشكاوي.

■ رفع تقارير إلي رئيس القسم.

وصف وتوصيف مهام (المشرف العام) بقسم التصميم الداخلي

الواجبات والإختصاصات :

- التنسيق مع الشؤون الإدارية بالجامعة في كل ما يخص القسم.
- المساهمة في توجيه الموظفين وأمناء السر الذين يقومون بتقديم خدمات للقسم وتيسير عملهم والربط بينهم وبين إحتياجات القسم والجودة سواء كانت روتينية أو طارئة.
- التنسيق بين القسم وكامل الوحدات والأقسام والإدارات التابعة للكلية خلال فترات الدراسة والإمتحانات وتنزيل المواد وتقديم الإستبيانات وإنعقاد الإجتماعات ..إلخ.
- التنسيق مع كل هذه الجهات في الحصول على المعلومات المطلوبة في مشاريع التخرج والأبحاث والزيارات الميدانية والرحلات العلمية.
- متابعة ملف التواصل مع الخريجين.
- القيام بأعمال الأرشفة فيما يخص القسم بالكامل.

الخطة الإستراتيجية بقسم التصميم الداخلي

الخطة الإستراتيجية بقسم التصميم الداخلي

◀ تستند إستراتيجية القسم على تأكيد الجودة من خلال :-

1. متابعة آليات تنفيذ الجودة لدى منتسبى القسم.
2. متابعة تنفيذ توصيف المقررات.
3. تحليل تقارير المقررات الدراسية والتأكد من صدق وموضوعية تقييم الأداء.
4. رصد مدى انعكاس الجودة على قيم ومهارات المدخلات البشرية للمنظومة التعليمية.
5. الإستفادة من النتائج في توجيه المدخلات واقتراح الوسائل والبدائل المناسبة.
6. تعديل الخطط الدراسية بالإسترشاد بمعايير الجودة الأكاديمية.

◀ آليات العمل بها:-

1. الوعي بتأكيد الجودة والإعتماد (ورش عمل – نشرات – الحلقات الدراسية) بقصد زيادة الوعي لدى كافة المستفيدين.
2. إنشاء صفحة رسمية للقسم على موقع الكلية بالإنترنت.
3. نظام التقارير الدورية.
4. التدريب(الدارسين، أعضاء هيئة التدريس ومعاونوهم).
5. التعرف على أوجه القصور وكيفية التغلب عليها.

6. توصيف المقررات والبرامج الدراسية والتعرف على الوسائل والآليات التي تضمن جودة العملية التعليمية والبحثية.
7. إعداد نظم وأساليب بحثية جديدة تتلائم مع التطورات المستجدة في مجالات التربية والتعليم.
8. إنشاء لجان ومجموعات عمل لمراجعة البرامج والمقررات الدراسية واقتراح تطويرها بما يحقق رسالة القسم وأهدافه ، وإعادة توصيف المقررات والبرامج، ومراجعة الخطط البحثية وبرنامج القسم في خدمة المجتمع، ومتابعة الخريجين.
9. تصميم وتوزيع وجمع الاستبيانات التي تقيس الأداءات المختلفة ثم تحليل البيانات إحصائياً للتعرف على آراء القائمين على العملية التعليمية والمستفيدين منها.

◀ المستفيدون منها :-

1. الطلاب بجميع الفرق الدراسية.
2. أعضاء هيئة التدريس ومعاونوهم.
3. الإداريون.
4. المجتمع بما فيه سوق العمل.

◀ مخرجات الخطة بالقسم :-

1. صنع ثقافة الجودة لأعضاء هيئة التدريس والموظفين المدربين تدريباً جيداً.
2. التقييم النهائي للمعايير الأكاديمية الموجودة، والتقييم أثناء المحاضرة، وأهداف التعلم.
3. مواصفات المقرر، تقرير المقرر، مواصفات البرنامج، التقرير السنوي للقسم.
4. برامج دراسية تحقق رسالة القسم.
5. مقررات دراسية مطورة بمواصفات ملائمة لسوق العمل، بما تضمن تحقق المخرجات التعليمية.
6. تقارير دورية عن البرامج والمقررات بما يسمح باستمرارية ومراقبة الجودة.
7. موقع إلكتروني يتم تحديثه دورياً بالمنشورات المتعلقة بالقسم.
8. وعى متنامي لدى المستهدفين (أعضاء هيئة التدريس ومعاونيهم، طلاب، إداريون).
9. آلية مستمرة لمتابعة الجودة تضم ممثلين عن أعضاء هيئة التدريس والإداريين والطلاب وعلى صلة بالمستفيدين من خارج الجامعة.

نأمل أن يكون هذا الدليل كمرشد لما يبحث عنه الطالب والباحث
الذي يختار قسم التصميم الداخلي للدراسة فيه ليقوم بدوره في خدمة المجتمع وبناء
مستقبله، ونرجوا من الله العلي القدير أن نكون قد وفقنا لما يحبه و يرضاه ونأمل للجميع
الاستفادة والإفادة وآخر دعوانا أن الحمد لله ربي العالمين ,,

هذا وبالله التوفيق